

## Punkt 7

Information från styrelsen om verksamheten, ekonomi och framtidsplaner

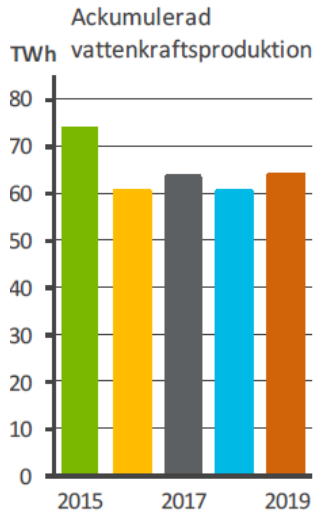
# Elläget i Sverige

Kärnkraften minskade något och övriga ökade, bättre tillrinning, mer vind och utbyggd kapacitet.

exporten ökade och utgjorde  
19% av inhemska behovet

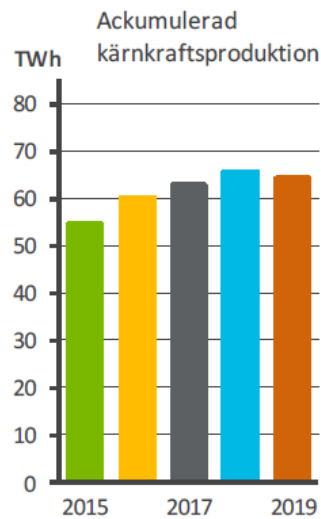
# Kraftläget i Sverige Elproduktion

2019



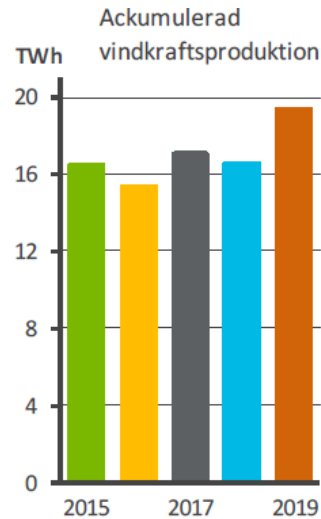
Vattenkraft

+4 TWh



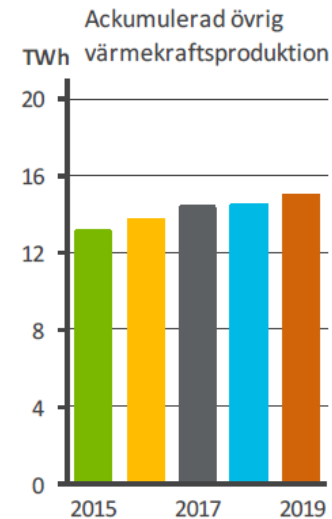
Kärnkraft

-2 TWh



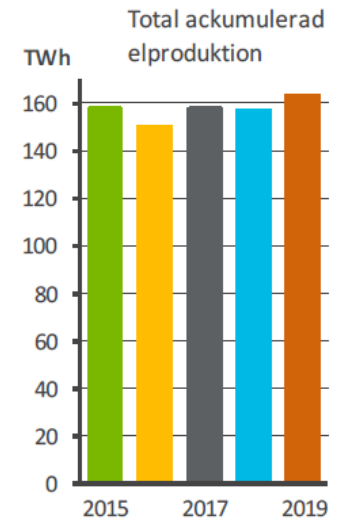
Vindkraft

+3TWh



Övrig värmekraft

+1 TWh



Total produktion

+6 TWh

# Elbalans i Sverige historia och prognos

Total elbalans 2009 till 2019 med prognos till 2022, TWh

	2009	2010	2011	2012	2013	2014	2015	2016	2017	2018	2019	2020	2021	2022
Vattenkraft	65	65	65	78	61	64	74	61	64	61	64	65	65	65
Vindkraft	3	4	6	7	10	11	16	15	17	16	19	26	33	37
Kärnkraft	50	56	59	60	64	62	54	60	63	66	64	52	46	46
Övrig värmekraft	16	20	17	15	14	13	13	13	14	14	15	14	14	14
Produktion	134	144	147	160	148	150	157	150	158	157	163	157	158	162
Behov	139	147	139	141	141	134	135	144	139	139	136	136	139	139
Export			8	19	10	16	22	12	19	17	26	21	19	23
Import	5	3												
Årsmedelspot öre per kWh	39	54	41	28	34	29	21	28	31	45	41			

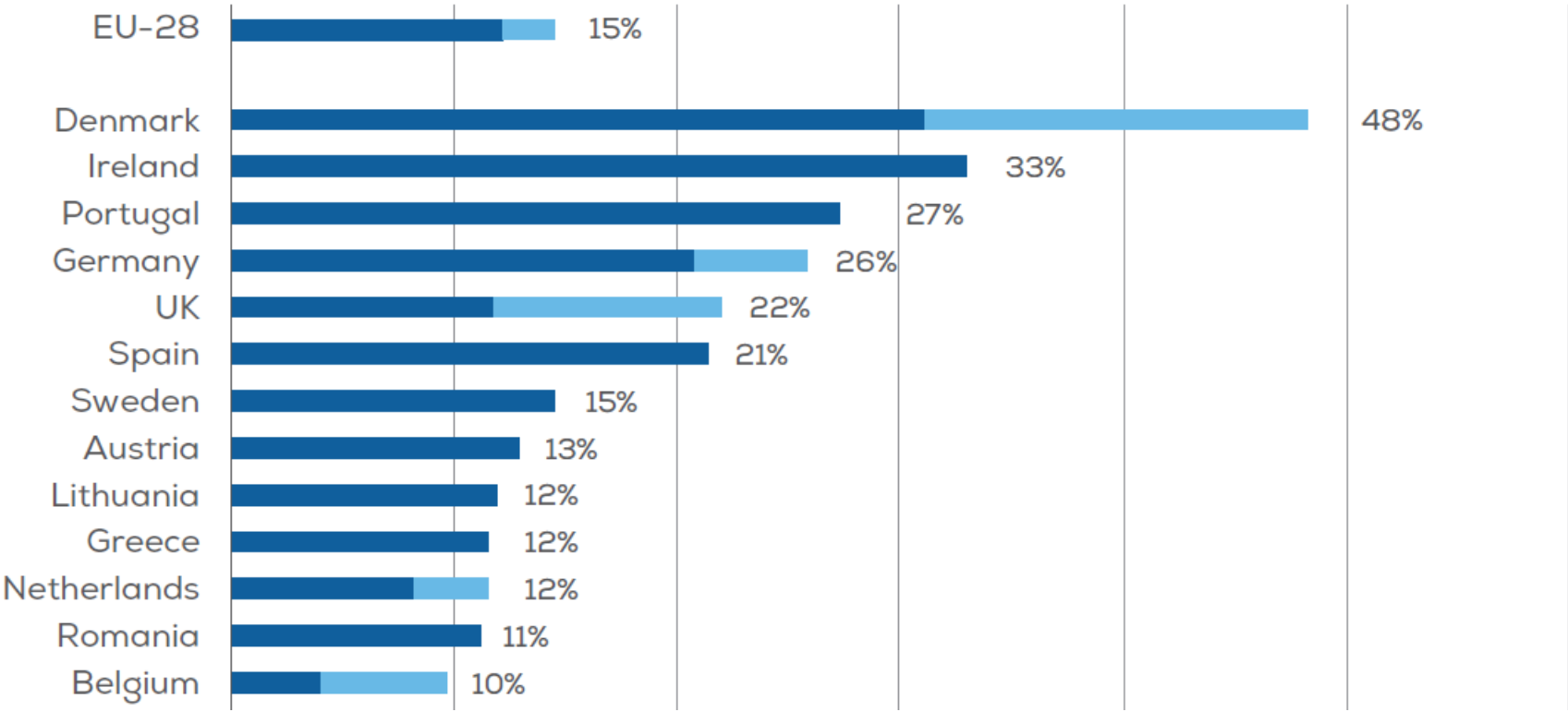
Vindkraftsprognos från Svensk Vindenergi, low case.

Om alla Sveriges personbilar skulle vara elbilar skulle det gå 11 TWh enligt statistiska Centralbyrån.

Elläget i EU

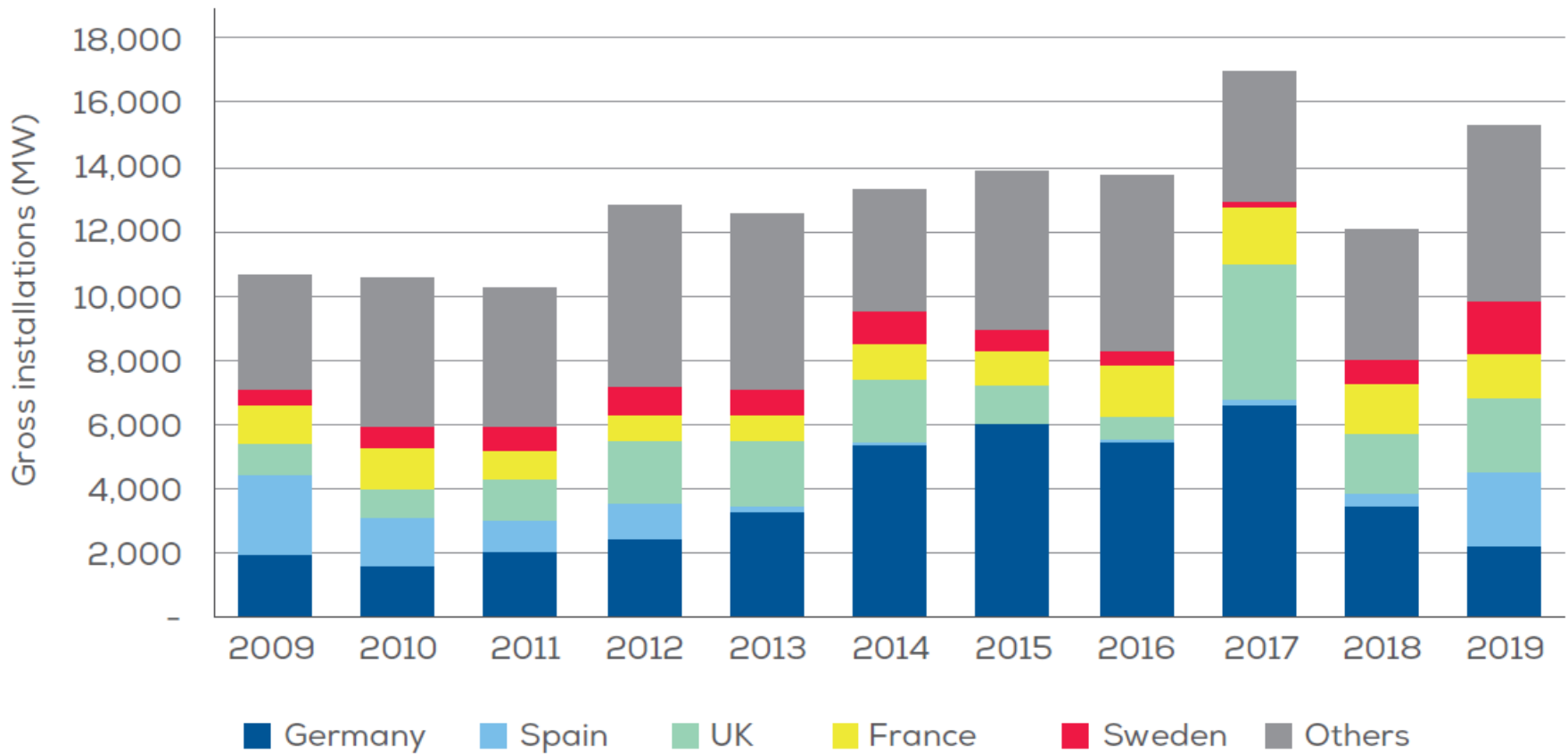
# 15% av elbehovet i EU täcks av vindenergi

FIGURE 8  
Percentage of the electricity demand covered by wind in 2019<sup>11</sup>



Installationerna mätt i MW fortsätter öka i EU.  
Tyskland har fått problem med tillståndsgivning,  
högre lokalt motstånd förlänger processtiderna.

**FIGURE 4**  
Distribution of the new wind installations in Europe

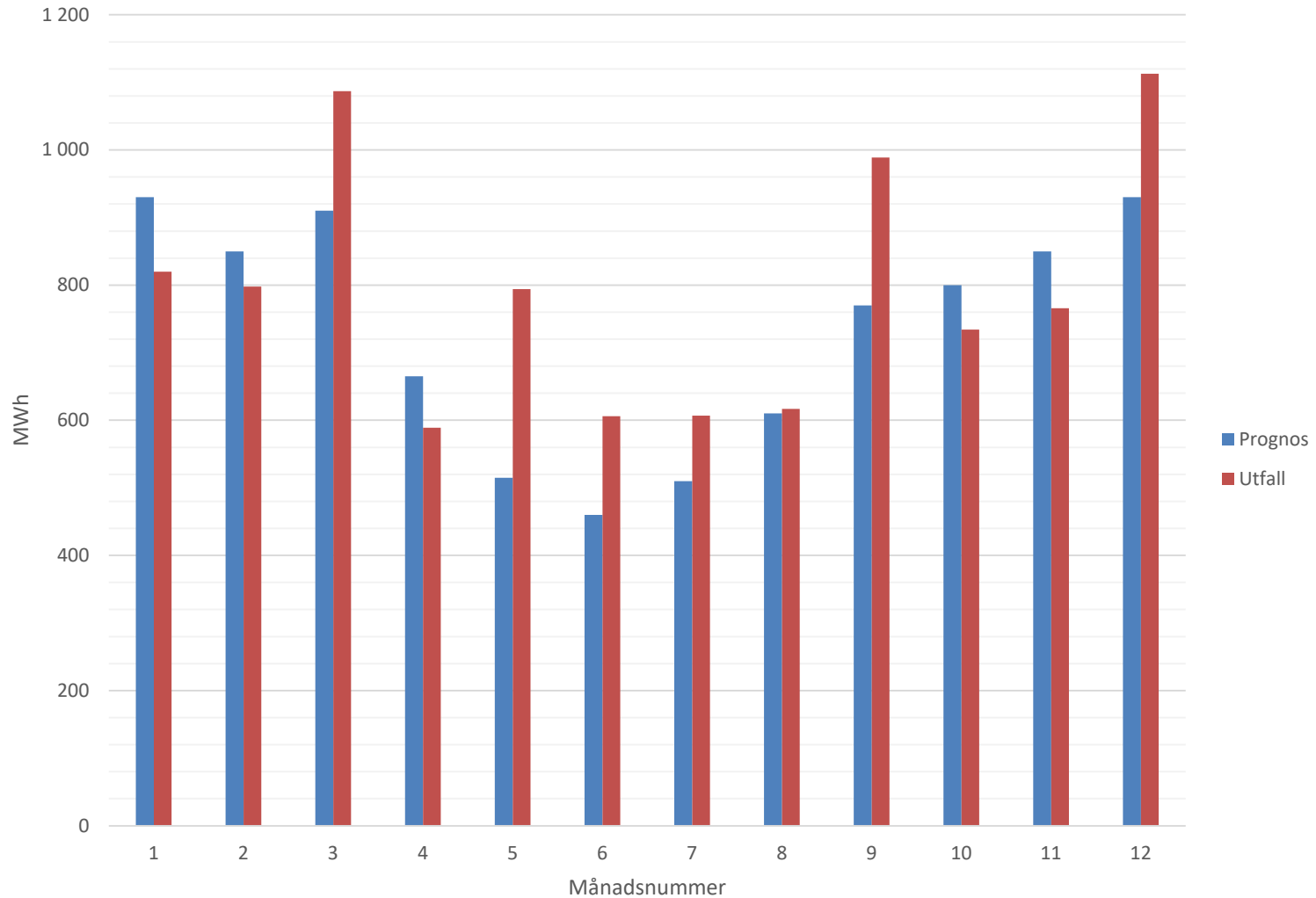


# Varbergsvind

Vår situation



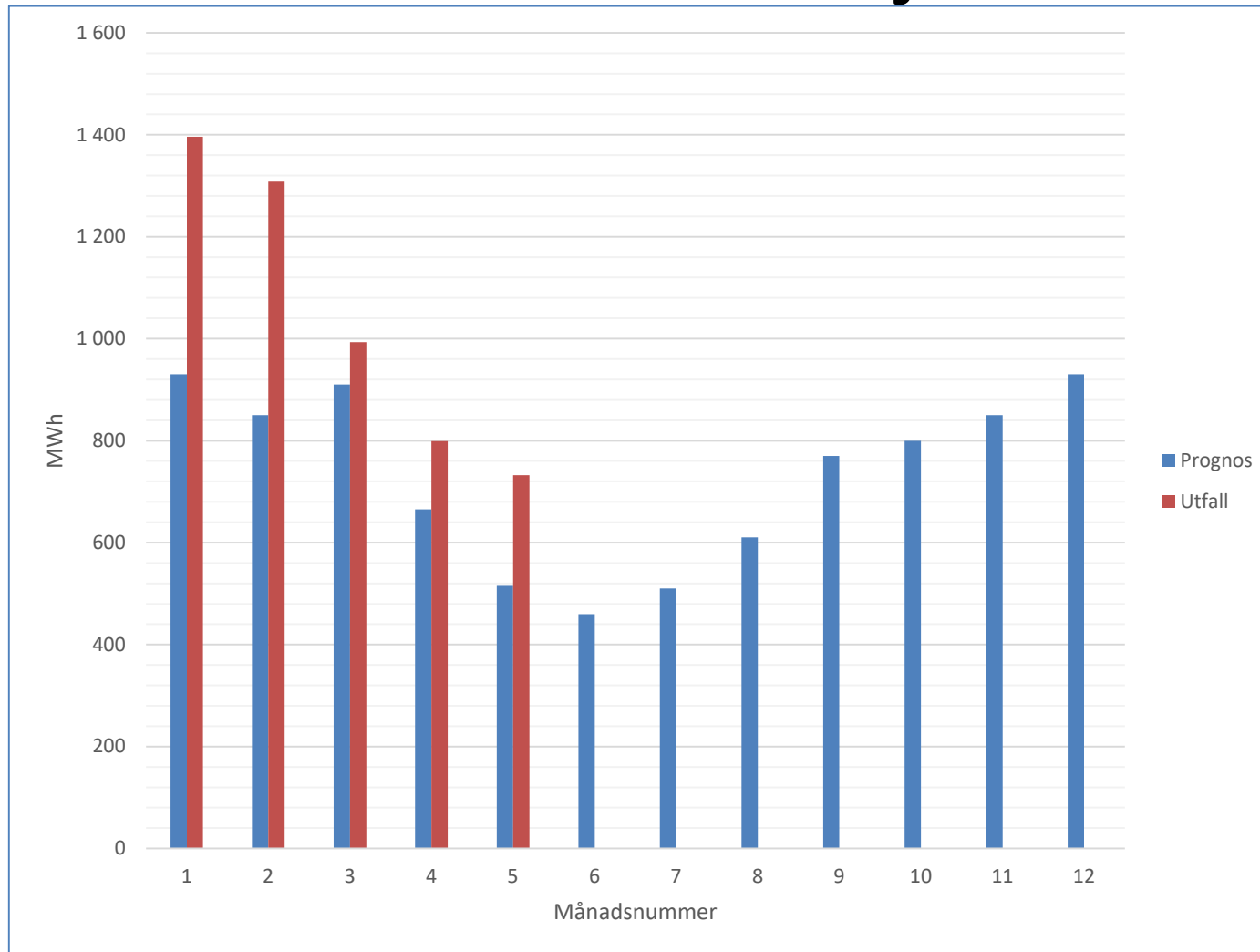
# Produktion månad för månad 2019



Normal produktion

Verklig produktion

# Produktionsuppföljning till och med maj 2020





# Förändringar i elpriser över åren i Varbergs Vind

## Prisbild öre/KWh

	2019	2018	2017	2016	2015	2014	2013	2012
Försäljning av el	37,1	35,6	25,4	22,3	23,8	27,1	33,1	26,6
Försäljning av elcertifikat	6,6	16,1	6,3	12,7	14,9	18,5	18	21,7
Försäljning av ursprungscertifikat	0,7	1,3	0,7	0,2	0,9	0,2	0,2	0,3
<b>Total intäkt</b>	<b>44,4</b>	<b>53</b>	<b>32,4</b>	<b>35,2</b>	<b>39,6</b>	<b>45,8</b>	<b>51,3</b>	<b>48,6</b>

# Medlemsnytta 2018-2020

Köpeavtalet för 3 år		Andelspris	Besparing
<b>Kundpris</b>	<b>46,66</b>	<b>28,53</b>	<b>18,14</b>
Momsfaktor	0,80	0,80	
Före moms	37,33	22,82	
Certifikat	1,82	1,82	
Före certifikat	35,51		
Påslag	4,00		
<b>Handelspris "spot"</b>	<b>31,51</b>	<b>21,00</b>	
Medlemsinvestering			7 000
			2,6%
Skatteeffekt			70,0%
Jämförelse med bankränta			3,7%

För insatsen 4000 kr blir resultatet 4,5% respektive 6,5%.

# Punkt 8

## Framläggande av årsredovisning

bokslutet dokumenteras

separat på

Varbergs Vinds

hemsida

# Beräkning av totalt beskattat eget kapital 2019

## Eget kapital

### *Bundet eget kapital*

Andelar 1097 st à 4000 kr,	39 357 200
550 st à 5000 kr, 3558 st à 6000 kr	
297 st à 6600 kr och 1273 st à 7000kr	

### *Fritt eget kapital*

Balanserad förlust	-8 771 918
Årets resultat	<u>115 166</u>
<b><i>Summa eget kapital</i></b>	<b>30 700 448</b>

## Obeskattade reserver

12 447 315  
**12 447 315**

Skatt på obeskattad reserv 21,4% 2663725

Beskattad del att anse som eget kapital 9 783 590

Totalt eget kapital inklusive beskattad del av reserv 40 484 037

Överskott i eget kapital 1 126 837

Överskott i % av bundet kapital 2,9%

Andelar som återlöses kan få tillbaka hela beloppet

